



Handreiking gezamenlijk gebruik IAMA en Model DPIA Rijksdienst

Versie 1.0

Datum 19 januari 2023
Status Definitief

Inhoudsopgave

•	Samenvatting	3
1	Inleiding	5
1.1	Het IAMA	5
1.2	Het Model DPIA Rijksdienst	6
1.3	Doel en inhoud van de handreiking	6
1.4	Totstandkoming, feedback en vragen	6
2	Algemeen kader DPIA en IAMA	8
2.1	Het Model DPIA Rijksdienst	8
2.1.1	Inzet van het Model DPIA Rijksdienst	8
2.1.2	Doel van het Model DPIA Rijksdienst	9
2.1.3	Inhoud van het Model DPIA Rijksdienst	9
2.2	Het IAMA	10
2.2.1	Inzet van het IAMA	10
2.2.2	Doel IAMA	10
2.2.3	Inhoud van het IAMA	10
2.3	Gecombineerd gebruik van het IAMA- en het Model DPIA Rijksdienst	12
2.4	Verschillen en overeenkomsten tussen het IAMA en het Model DPIA Rijksdienst	13
3	Gecombineerd gebruik van het Rijksmodel DPIA en het IAMA	17
3.1	Inleiding	17
3.2	Samenhang Model DPIA Rijksdienst en IAMA	17

Samenvatting

Voorafgaand aan een verwerkingen van persoonsgegevens kan een organisatie op grond van de Algemene Verordening Gegevensbescherming (AVG) verplicht worden om een Data Protection Impact Assessment (DPIA) uit te voeren. Binnen de Rijksoverheid wordt gebruik gemaakt van het Model DPIA Rijksdienst.¹ Aan de hand van de Pre-scan DPIA² kan bepaald worden of het verplicht is om het Model DPIA Rijksdienst te gebruiken. Als een organisatie voor een dergelijke verwerking ook gebruik gaat maken van een algoritme, wordt het aanbevolen – en in de toekomst mogelijk verplicht gesteld – om een Impact Assessment Mensenrechten en Algoritmes (IAMA)³ uit te voeren.

Het IAMA en een DPIA zijn beide instrumenten die als doel hebben om de mogelijke impact van een voorgenomen verwerking in kaart te brengen. De instrumenten lijken op elkaar maar hebben een andere scope. Een DPIA gaat specifiek over de verwerking van persoonsgegevens en het IAMA gaat over de impact van algoritmes. Gezamenlijk bieden deze twee instrumenten een kader waarbinnen risico's voor het gebruik van algoritmische verwerkingen van persoonsgegevens geïdentificeerd en gemitigeerd kunnen worden.

Deze handreiking is bedoeld voor medewerkers die betrokken zijn bij het schrijven van een DPIA. Het doel is om, indien een DPIA verplicht is, en er gebruik gemaakt wordt van algoritmes, het Model DPIA Rijksdienst en het IAMA op een efficiënte en gebruikersvriendelijke manier samen te kunnen gebruiken.

We raden aan om de originele instrumenten naast deze handreiking te houden. De originele instrumenten bieden de nodige context om de vragen goed te beantwoorden. Schakel daarnaast altijd de juiste expertises in bij het uitvoeren van het IAMA en het Model DPIA Rijksdienst.

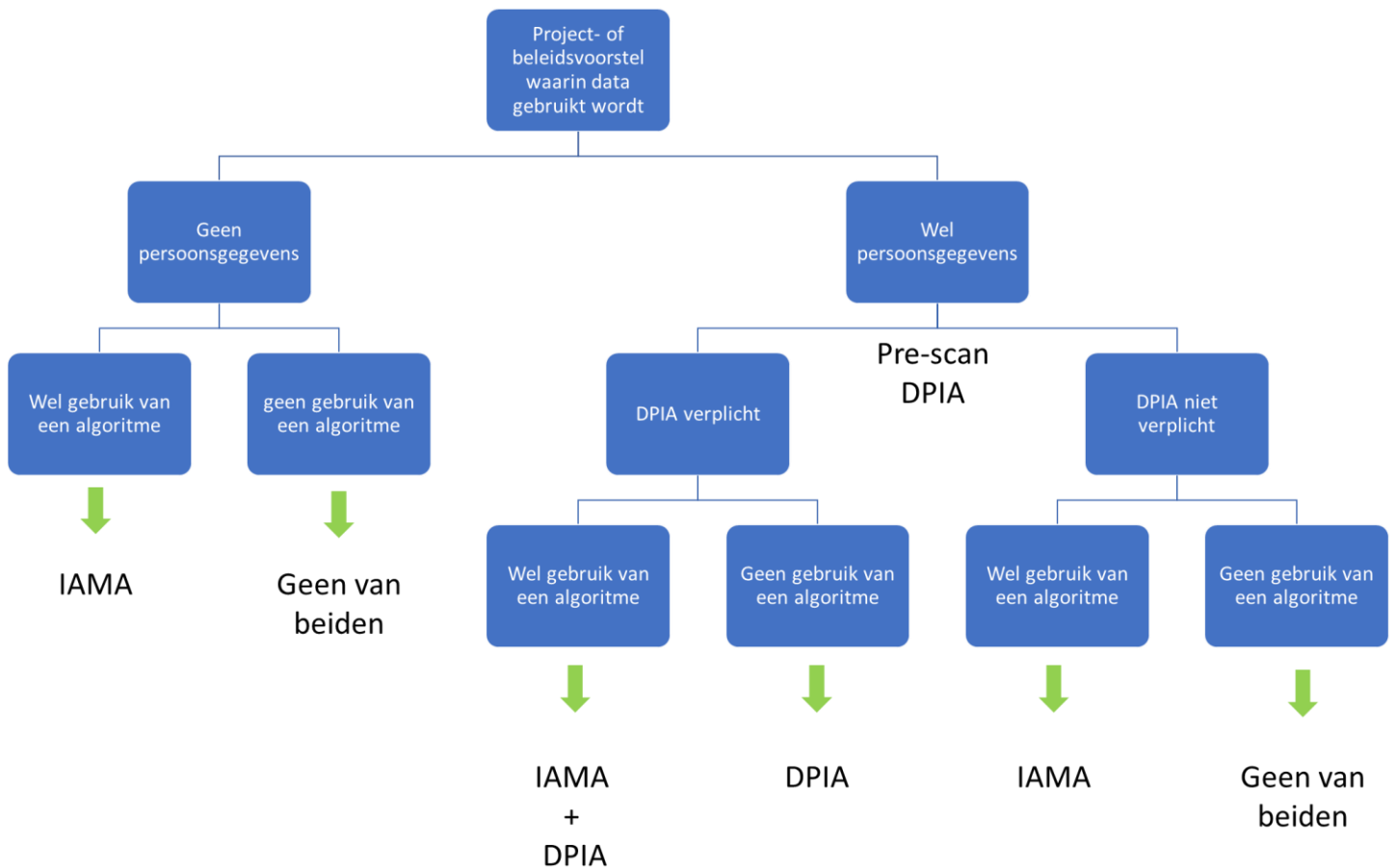
In deze handreiking worden definities gebruikt die afkomstig zijn uit de AVG, het Model DPIA Rijksdienst en het IAMA. Deze handreiking is opgesteld door het PAR-team (Privacy Adviseur Rijksbrede Kaders & Voorzieningen van CIO rijk) van het Ministerie van Binnenlandse Zaken en Koninkrijksrelaties (BZK) in samenwerking met de afdeling Digitale Samenleving (BZK, opdrachtgever van het IAMA) en Considerati. De handreiking is afgestemd met de Universiteit Utrecht (de ontwikkelaar van het IAMA).

¹ [Data Protection Impact Assessment | Kenniscentrum voor beleid en regelgeving \(kcbr.nl\)](#), laatst geraadpleegd op 9 augustus 2022

² <https://www.cip-overheid.nl/media/1774/20220301-format-pre-scan-dpia-cip-v34-def.xltx>, laatst geraadpleegd op 9 augustus 2022

³ <https://www.rijksoverheid.nl/documenten/rapporten/2021/02/25/impact-assessment-mensenrechten-en-algoritmes>, laatst geraadpleegd op 9 augustus 2022

Het onderstaande overzicht geeft weer wanneer het Model DPIA Rijksdienst gebruikt moet worden en wanneer het aangeraden – en in de toekomst mogelijk verplicht – wordt om het IAMA te gebruiken. Op het moment waarop dit memo is vastgesteld is er nog geen 'pre-scan' om te bepalen of het wenselijk of zelfs verplicht is om een IAMA uit te voeren. Dit zal per situatie vastgesteld moeten worden.



1 Inleiding

Deze handreiking heeft als doel om het tegelijkertijd uitvoeren van het IAMA en het Model DPIA Rijksdienst te vergemakkelijken. In deze inleiding leggen we uit wat het IAMA is, wat het Model DPIA Rijksdienst is, en wat je precies van deze handreiking mag verwachten.

1.1 Het IAMA

Op 31 juli 2021 is het model Impact Assessment voor Mensenrechten bij de inzet van Algoritmes (IAMA) gepubliceerd door de Rijksoverheid.⁴ Het IAMA is bedoeld voor overheidsorganisaties en organisaties uit het bedrijfsleven die gebruik willen maken van algoritmes. Door het invullen van het model en het daarbij betrekken van verschillende partijen uit de organisatie, wordt een afweging gemaakt om wel of niet een algoritmische toepassing te gaan ontwikkelen. Het IAMA helpt vervolgens om de gekozen ontwikkeling en implementatie op een verantwoorde manier uit te voeren.⁵

In het IAMA wordt antwoord gegeven op vragen zoals op welke grondrechten inbreuk wordt gemaakt en wat de kans is dat dit gebeurt, welke impact het algoritme heeft en in hoeverre de impact in verhouding staat tot het doel van het algoritme. Zo wordt gebruikers van een algoritme een spiegel voorgehouden.⁶ Getracht wordt onzorgvuldigheid, ineffectiviteit en inbreuk op grondrechten uit te sluiten, zodat een schandaal zoals de toeslagenaffaire bij de Belastingdienst, waarin etnisch geprofileerd werd, voorkomen wordt.⁷ Hoewel het waarborgen van grondrechten van burgers tegenover de staat nu al wel degelijk een wettelijke verplichting is van de overheid, is het nog niet wettelijk verplicht om gebruik te maken van het IAMA.

Er wordt op dit moment gekeken op welke manier het IAMA gestimuleerd dan wel verplicht kan worden binnen de overheid. Op 29 maart 2022 hebben Kamerleden Kauthar Bouchallikh en Hind Dekker-Abdulaziz een motie ingediend waarin zij de regering verzoeken om het IAMA verplicht te stellen voorafgaand aan het gebruik van algoritmes, wanneer het algoritme wordt ingezet om evaluaties van of beslissingen over mensen te maken. Deze motie is op 5 april 2022 aangenomen.⁸ Het IAMA wordt beheerd door de afdeling DGDOO/DS en kan door zowel de overheid als commerciële organisaties gebruikt worden.

⁴<https://www.rijksoverheid.nl/documenten/rapporten/2021/02/25/impact-assessment-mensenrechten-en-algoritmes>, laatst geraadpleegd op 9 augustus 2022

⁵<https://www.rijksoverheid.nl/documenten/rapporten/2021/02/25/impact-assessment-mensenrechten-en-algoritmes>, laatst geraadpleegd op 9 augustus 2022

⁶ <https://dataschool.nl/iama/>, laatst geraadpleegd op 9 augustus 2022

⁷ <https://www.uu.nl/nieuws/tweede-kamer-stemt-in-met-verplicht-gebruik-impact-assessment-mensenrechten-en-algoritmes>, laatst geraadpleegd op 9 augustus 2022

⁸<https://www.tweedekamer.nl/kamerstukken/moties/detail?id=2022Z06024&did=2022D12329>, laatst geraadpleegd op 9 augustus 2022

1.2 Het Model DPIA Rijksdienst

Naast het IAMA kennen we het Rijksmodel *Data Protection Impact Assessment* (DPIA). Een tweede versie van dit model is eind 2021 opgeleverd. Het uitvoeren van een DPIA is op grond van artikel 35 Algemene Verordening Gegevensbescherming (AVG) een wettelijke verplichting op het moment dat de verwerking van persoonsgegevens waarschijnlijk een hoog risico inhoudt voor de betrokkenen. Door het invullen van het model worden risico's voor de rechten en vrijheden van betrokkenen geïdentificeerd en maatregelen beschreven ter mitigatie van die risico's. Binnen het Rijk dient aan de hand van de Pre-scan DPIA⁹ bepaald te worden of een DPIA verplicht is. Als dat het geval is wordt binnen de Rijksoverheid verplicht gebruik gemaakt van het Model DPIA Rijksdienst.¹⁰ Andere overheidsorganisaties mogen vrijwillig gebruik maken van het Model DPIA Rijksdienst maar hebben ook de keuze om een ander model te gebruiken als de wet hen verplicht om een DPIA uit te voeren.

1.3 Doel en inhoud van de handreiking

Het IAMA en het Model DPIA Rijksdienst verschillen van elkaar, maar kennen ook een grote overlap. Het doel van deze handreiking is om helder inzicht te verschaffen in de overlap tussen beide instrumenten, om dubbel werk te voorkomen als beide instrumenten gelijktijdig of na elkaar worden ingevuld. Zie ook de beslisboom uit hoofdstuk 2.3.

Hoofdstuk twee van deze handreiking gaat in op het algemeen kader van beide instrumenten. In paragraaf 2.1 wordt beschreven wanneer het Model DPIA Rijksdienst ingezet moet worden, wat het doel ervan is en welke aspecten in het Model DPIA Rijksdienst aan bod komen. Ditzelfde wordt in paragraaf 2.2 voor het IAMA beschreven. In paragraaf 2.3 wordt beschreven waar de verschillen en overeenkomsten zitten tussen het Model DPIA Rijksdienst en het IAMA. Vervolgens wordt in hoofdstuk 3 van deze handreiking een koppeling gemaakt tussen de vragen uit het Model DPIA Rijksdienst en de overlappende vragen uit het IAMA. Hierin wordt uitgelegd hoe het Model DPIA Rijksdienst gelijktijdig met het IAMA uitgevoerd kan worden. Ook wordt uitgelegd hoe het IAMA efficiënt ingevuld kan worden als het Model DPIA Rijksdienst reeds is uitgevoerd.

1.4 Totstandkoming, feedback en vragen

Deze handreiking is opgesteld in nauwe samenwerking met Considerati, een juridisch en public affairs adviesbureau dat ook nauw betrokken is geweest bij het opstellen van het Model DPIA Rijksdienst en de Pre-scan DPIA. Daarnaast zijn de makers van het IAMA van de Universiteit van Utrecht betrokken geweest bij de totstandkoming van deze handreiking. De handreiking is tot slot getest en ter consultatie aangeboden aan de verschillende departementen. Mocht je naar aanleiding van deze

⁹ <https://www.cip-overheid.nl/media/1774/20220301-format-pre-scan-dpia-cip-v34-def.xltx>, laatst geraadpleegd op 9 augustus 2022

¹⁰ [Data Protection Impact Assessment | Kenniscentrum voor beleid en regelgeving \(kcbn.nl\)](#), laatst geraadpleegd op 9 augustus 2022

handreiking feedback of vragen hebben, dan kan je daarover contact opnemen met de Privacy Adviseur Rijksbrede Kaders & Voorzieningen (PAR) van het Ministerie van Binnenlandse Zaken en Koninkrijksrelaties (BZK) via privacy-ciorijk@minbzk.nl.

2 Algemeen kader DPIA en IAMA

2.1 Het Model DPIA Rijksdienst

Het Model DPIA Rijksdienst is een instrument waarmee een DPIA uitgevoerd kan worden binnen de Rijksoverheid. Een herziening van het Model DPIA Rijksdienst is eind 2021 gepubliceerd door de Rijksoverheid. In paragraaf 2.1.1 van dit hoofdstuk wordt beschreven wanneer het verplicht is om een DPIA uit te voeren. Vervolgens wordt in paragraaf 2.1.2 beschreven wat het doel is van een DPIA en paragraaf 2.1.3 beschrijft tot slot welke aspecten beoordeeld worden in het Model DPIA Rijksdienst.

2.1.1 Inzet van het Model DPIA Rijksdienst

Zoals in de inleiding van dit hoofdstuk reeds aangestipt, verplicht artikel 35 AVG in sommige gevallen waarin persoonsgegevens verwerkt worden een beoordeling te doen van het effect van een verwerking op de rechten en vrijheden van de betrokkenen. Die beoordeling wordt middels een DPIA uitgevoerd.

Een DPIA is verplicht in die gevallen waarin een verwerking waarschijnlijk een hoog risico inhoudt voor de rechten en vrijheden van de betrokkene. Om die risico's tijdig in kaart te brengen moet een DPIA in dergelijke gevallen uitgevoerd worden voordat van start wordt gegaan met de verwerking. Of er sprake is van een hoog risico, kan beoordeeld worden aan de hand van de AVG en aan de criteria die opgesteld zijn door de Autoriteit Persoonsgegevens (AP)¹¹ en de European Data Protection Board (EDPB)¹².

De EDPB noemt een aantal criteria die in aanmerkingen genomen moeten worden bij de beoordeling of een DPIA verplicht is, namelijk of er sprake is van evaluatie of scoretoekenning, geautomatiseerde besluitvorming met rechtsgevolg of vergelijkbaar wezenlijk gevolg, stelselmatige monitoring, gevoelige gegevens of gegevens van zeer persoonlijke aard, op grote schaal verwerkte gegevens, matching of samenvoeging van datasets, gegevens met betrekking tot kwetsbare betrokkenen, innovatief gebruik of innovatieve toepassing van nieuwe technologische of organisatorische oplossingen en de situatie waarin als gevolg van de verwerking zelf

¹¹ De door de AP opgestelde lijst van verwerkingen van persoonsgegevens waarvoor een DPIA in ieder geval verplicht is, is gepubliceerd in de Staatcourant en is te vinden via de volgende link: <https://autoriteitpersoonsgegevens.nl/sites/default/files/atoms/files/stcrt-2019-64418.pdf>

¹² De door de EDPB opgestelde lijst van verwerkingen van persoonsgegevens waarvoor een DPIA in ieder geval verplicht is, is gepubliceerd in de "Richtsoeren voor gegevensbeschermingseffectbeoordelingen en bepaling of een verwerking "waarschijnlijk een hoog risico inhoudt" in de zin van Verordening 2016/679" d.d. 4 april 2017, laatstelijk gewijzigd en vastgesteld op 4 oktober 2017, van de European Data Protection Board en is te vinden via de volgende link: <https://ec.europa.eu/newsroom/article29/items/611236>

“betrokkenen [...] een recht niet kunnen uitoefenen of geen beroep kunnen doen op een dienst of een overeenkomst”.

Aan de hand van deze criteria heeft de AP vervolgens een lijst van verwerkingen opgesteld waarbij het in ieder geval verplicht is om een DPIA uit te voeren. Zo is in Nederland een DPIA verplicht als er persoonsgegevens verwerkt worden in het kader van heimelijk onderzoek, zwarte lijsten, fraudebestrijding, creditscores, financiële situatie, genetische persoonsgegevens, gezondheidsgegevens, samenwerkingsverbanden, cameratoezicht, flexibel cameratoezicht, controle werknemers, locatiegegevens, communicatiegegevens, internet of things, profilering, observatie en beïnvloeding van gedrag en biometrische gegevens.

De voornoemde criteria van de EDPB en de AP zijn verwerkt in de zogenaamde Pre-scan DPIA¹³. Door de Pre-scan DPIA uit te voeren kan op eenvoudige wijze vastgesteld worden of het uitvoeren van een volledige DPIA verplicht is. Ook als uit de Pre-scan DPIA blijkt dat het uitvoeren van een DPIA niet verplicht is, staat het een organisatie vrij om toch een DPIA uit te voeren.

2.1.2 *Doel van het Model DPIA Rijksdienst*

Het uitvoeren van een DPIA kent meerdere doelen. Allereerst worden de risico's voor de rechten en vrijheden van betrokkenen geïdentificeerd. Vervolgens worden er mitigerende maatregelen geformuleerd. Daarna wordt bepaald welke restrycties er over blijven, na het mitigeren van de risico's. Als er een hoog risico voor betrokkenen over blijft nadat de mitigerende maatregelen zijn genomen, dan moet de voorgenomen verwerking van persoonsgegevens in de vorm van een voorafgaande raapleging worden voorgelegd aan de AP. De gehele DPIA wordt tot slot opgeslagen ter verantwoording van het besluitvormingsproces en moet periodiek (en als het proces wijzigt) worden herzien.

2.1.3 *Inhoud van het Model DPIA Rijksdienst*

In het Model DPIA Rijksdienst (Model DPIA Rijksdienst) wordt gevraagd de volgende aspecten te beschrijven:

1. Voorstel
2. Persoonsgegevens
3. Gegevensverwerkingen
4. Verwerkingsdoeleinden
5. Betrokken partijen
6. Belangen bij gegevensverwerking
7. Verwerkingslocaties
8. Technieken en methoden van gegevensverwerkingen
9. Bewaartermijn

¹³ <https://www.cip-overheid.nl/media/1774/20220301-format-pre-scan-dpia-cip-v34-def.xltx>, laatst geraadpleegd op 9 augustus 2022

10. Rechtsgrond
11. Bijzondere persoonsgegevens
12. Doelbinding
13. Noodzaak en evenredigheid
14. Rechten van de betrokkenen
15. Risico's voor de betrokkenen
16. Maatregelen

Zie voor een volledig overzicht van alle vragen uit het IAMA onderdeel 3.2 van deze handreiking of het Model DPIA Rijksdienst.

2.2 Het IAMA

2.2.1 Inzet van het IAMA

Het IAMA is geschikt wanneer er gebruikt wordt gemaakt van een algoritme (algoritmische verwerking). Het kan gaan om een verwerking van persoonsgegevens, maar dat is geen voorwaarde voor het gebruik van het IAMA.

2.2.2 Doel IAMA

De discussie op basis van het IAMA heeft als doel om ervoor te zorgen dat alle relevante aandachtspunten rondom de inzet van algoritmes in een vroegtijdig stadium en op een gestructureerde manier aan bod komen. Daardoor wordt tegengegaan dat al te snel een algoritme wordt ingezet terwijl de consequenties daarvan niet goed zijn bekeken, met de daarbij behorende risico's, zoals die van onzorgvuldigheid, ineffectiviteit of inbreuk op grondrechten.

2.2.3 Inhoud van het IAMA

Het IAMA bestaat uit de volgende vier delen, die in het IAMA op de volgende wijze worden toegelicht:

"1: Waarom?

Deel 1 van het IAMA gaat over het 'Waarom?' van het voornemen om een algoritme te ontwikkelen, in te kopen, aan te passen en/of in te gaan zetten (hierna kortheidshalve: de inzet van een algoritme). Wat zijn de aanleiding, de achterliggende beweegredenen en de beoogde effecten van de inzet van het algoritme? Wat zijn de onderliggende waarden die de insteek van het gebruik van het algoritme bepalen? Deze overkoepelende vragen moeten in een besluitvormingsproces over de inzet van algoritmes als eerste worden behandeld, voordat bijvoorbeeld wordt toegekomen aan vragen over randvoorwaarden of mogelijke impact op grondrechten. De antwoorden zijn voor het beantwoorden van die specifiekere vragen namelijk steeds relevant

2a: Wat? Data – input

Als eenmaal vaststaat waarom een algoritme zal worden ingezet en hoe de organisatorische borging van publieke waarden en belangen vorm zal krijgen, is het zaak om na te denken over de vormgeving van het in te zetten algoritme. Daarop heeft deel 2 van dit IAMA betrekking, dat gaat over het 'Wat?' van het project. Dit deel valt uiteen in twee onderdelen: deel 2a betreft de input van het algoritme: de data (of digitaal vastgelegde gegevens) die gebruikt gaat worden en de randvoorwaarden daaromheen. Deel 2b betreft het algoritme zelf, dus de throughput van het project. Net als deel 1 omvat deel 2 een aantal vragen en punten die in ieder besluitvormingsproces over de inzet van een algoritme moeten worden meegenomen.

2b: Wat? Data- throughput

Ook deel 2b van de IAMA gaat over het 'Wat?' van het project (zie de inleiding op deel 2 het IAMA). Het algoritme zelf staat bij deze set van vragen centraal. Daarbij gaat het bijvoorbeeld om de vraag wat voor type algoritme gebruikt wordt en wat de randvoorwaarden zijn voor verantwoorde inzet van het algoritme.

3: Hoe?

Een algoritme als zodanig zorgt niet voor ongewenste effecten. Die worden altijd veroorzaakt door implementatie, inzet of toepassing van het algoritme, door de context waarin het algoritme wordt ingezet en door de beslissingen en maatregelen die worden gekoppeld aan de output van het algoritme. Deel 3 gaat dan ook over de implementatie en het gebruik van het betreffende algoritme, dus over de (omgang met) de 'output' van het algoritme. De werkwijze is besproken in de inleiding bij het IAMA.

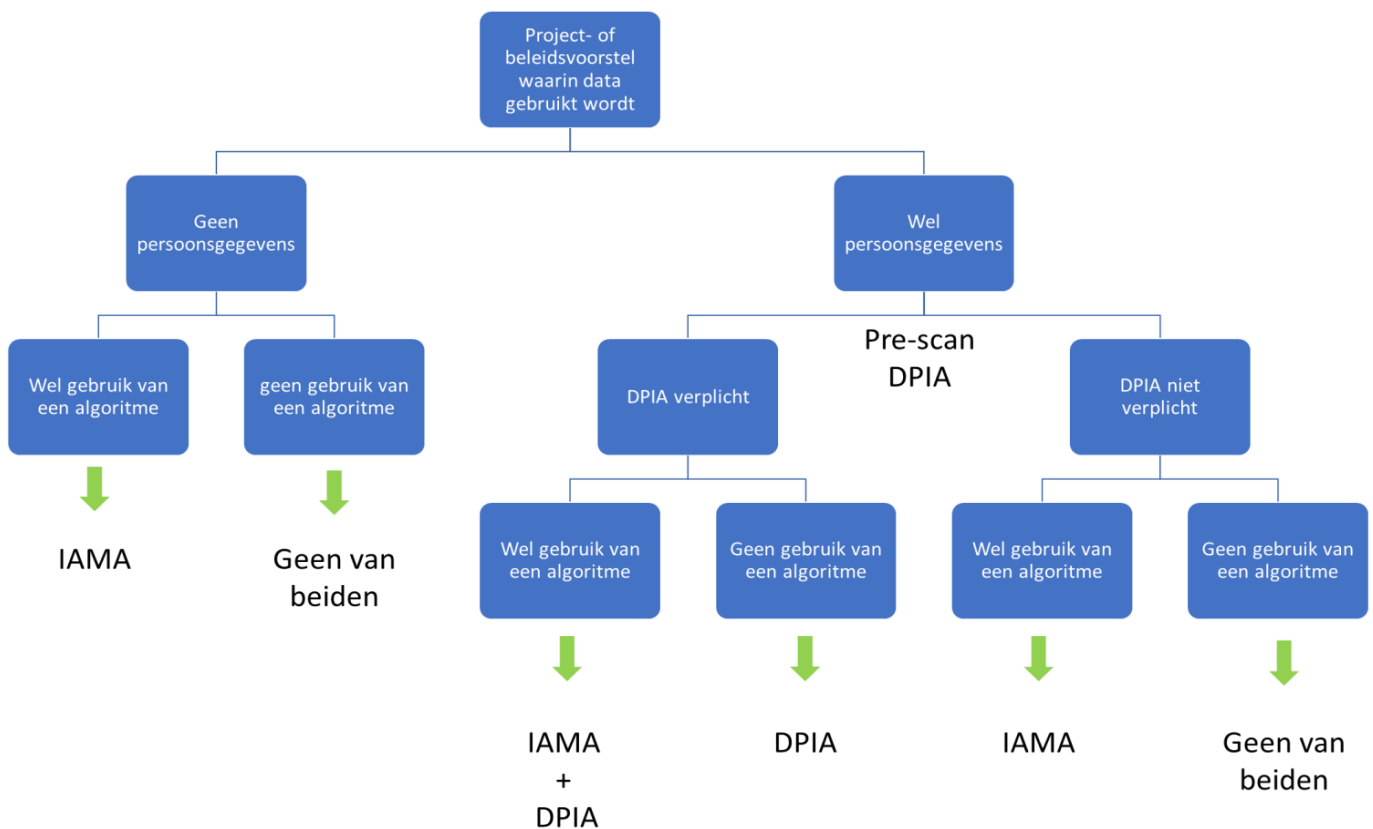
4: Mensenrechten

De eerste drie delen van het IAMA bevatten vragen en aandachtspunten die voor alle algoritmes relevant zijn en waarvan serieuze en goede bespreking ertoe kan bijdragen dat algoritmes op een zorgvuldige, doordachte en goed ingebedde manier worden ingezet. "

In totaal bestaat het IAMA uit 54 vragen, die zijn opgenomen in deel 3.2 van deze handreiking.

2.3 Gecombineerd gebruik van het IAMA- en het Model DPIA Rijksdienst

Onderstaand stroomschema geeft aan wanneer moet worden overwogen om gebruik te maken van het IAMA en het Model DPIA Rijksdienst. Op het moment waarop dit memo is vastgesteld is er nog geen 'pre-scan' om te bepalen of het wenselijk of zelfs verplicht is om een IAMA uit te voeren. Dit zal per situatie vastgesteld moeten worden.



- Het is belangrijk om te benadrukken dat wanneer een algoritme wordt ontwikkeld of ingezet waarbij persoonsgegevens worden gebruikt, een DPIA veelal verplicht zal zijn vanwege de verhoogde privacy risico's die de inzet van algoritmes met zich meebrengt.
- Voor het opstellen van een DPIA dient het Model DPIA Rijksdienst gevolgd te worden, waarbij het Rapportagemodel gebruikt kan worden als voorbeeld. Of het verplicht is om een DPIA uit te voeren wordt bepaald aan de hand van de Pre-scan DPIA.
- Wanneer een algoritme wordt beoordeeld als onderdeel van het Model DPIA Rijksdienst is het essentieel om de IAMA te gebruiken als toelichting. In het IAMA wordt namelijk dieper ingegaan op hoe een algoritme beschreven en beoordeeld dient te worden. Hierdoor krijgt het Model DPIA Rijksdienst de diepgang die het nodig heeft om een algoritme goed te beoordelen.

2.4 Verschillen en overeenkomsten tussen het IAMA en het Model DPIA Rijksdienst

Het voornaamste verschil tussen het IAMA en het Model DPIA Rijksdienst is de focus. Het IAMA richt zich op algoritmes, terwijl een DPIA gaat over persoonsgegevens. In de tabel hieronder worden de verschillen en de samenhang van beide instrumenten toegelicht aan de hand van de 17 vragen uit het Model DPIA Rijksdienst. Het IAMA bestaat uit 54 vragen.

Model DPIA Rijksdienst	Model DPIA Rijksdienst	IAMA	Verschillen
1. Voorstel	<ul style="list-style-type: none"> Beschrijving context en aanleiding gegevensverwerkingen 	<ul style="list-style-type: none"> Waarom? Aanleiding en probleemdefinitie Doelstelling 	<ul style="list-style-type: none"> Geen verschil
2. Persoonsgegevens	<ul style="list-style-type: none"> Betrokkenen; Bron persoonsgegevens; Gevoelige persoonsgegevens; Bijzondere persoonsgegevens; Strafrechtelijke persoonsgegevens; Nationale identificatienummers 	<ul style="list-style-type: none"> Wat? – Data-input Databronnen en kwaliteit Bias/aannames in de data 	<ul style="list-style-type: none"> In het IAMA ligt minder nadruk op het type gegeven dat wordt gebruikt en meer nadruk op de betrouwbaarheid van de data.
3. Gegevensverwerkingen	<ul style="list-style-type: none"> Beschrijving alle gegevensverwerkingen binnen DPIA; Nadruk op datastroom; Beschrijving AVG-rollen organisaties in datastroom; Relatie met eerder 	<ul style="list-style-type: none"> Geen nadruk op gegevensverwerking 	<ul style="list-style-type: none"> Het Model DPIA Rijksdienst legt de nadruk op de gegevensverwerkingen, omdat het om deze verwerkingen draait. Het IAMA gaat hier niet uitdrukkelijk op in, maar gaat wel in op het type algoritme en de manier waarop deze wordt geïmplementeerd.

	geïdentificeer de persoonsgegevens.		
4. Verwerkingsdoeleinden	<ul style="list-style-type: none"> • Doeleinden 	<ul style="list-style-type: none"> • Doelstelling 	<ul style="list-style-type: none"> • Geen verschil
5. Betrokken partijen	<ul style="list-style-type: none"> • Betrokken partijen 	<ul style="list-style-type: none"> • Betrokkenen en verantwoordelijken. 	<ul style="list-style-type: none"> • Het Model DPIA Rijksdienst legt de nadruk op de AVG-rollen die partijen belichamen. Verder is dit aspect hetzelfde.
6. Belangen bij gegevensverwerking	<ul style="list-style-type: none"> • Belangen van de Rijksoverheid bij de gegevensverwerkingen. 	<ul style="list-style-type: none"> • Impliciet opgenomen in 'doelstellingen' en 'publieke waarden'. 	<ul style="list-style-type: none"> • Andere nadruk, maar soortgelijke informatie zou uit beide instrumenten moeten komen
7. Verwerkingslocaties	<ul style="list-style-type: none"> • Beschrijven van fysieke locaties waar de gegevens worden verwerkt. 	<ul style="list-style-type: none"> • Niet opgenomen, maar kan worden benoemd in data-input. 	<ul style="list-style-type: none"> • Niet benoemd in IAMA
8. Technieken en methoden van gegevensverwerking	<ul style="list-style-type: none"> • Een algemene beschrijving wat voor technieken worden gebruikt binnen de gegevensverwerkingen. 	<ul style="list-style-type: none"> • Wat voor soort algoritme? • Waarom dit algoritme? • Hoe genereert het algoritme resultaten? 	<ul style="list-style-type: none"> • DPIA gaat meer in het algemeen in op de technieken die worden gebruikt en bij de IAMA wordt dieper ingegaan op het algoritme op zichzelf.
9. Bewaartermijn	<ul style="list-style-type: none"> • Beschrijving bewaartermijnen en archivering. 	<ul style="list-style-type: none"> • Niet benoemd 	<ul style="list-style-type: none"> • Groot verschil met DPIA. Er worden geen bewaartermijnen genoemd in het IAMA.
10. Juridisch en beleidsmatig kader	<ul style="list-style-type: none"> • Benoem alle wet- en regelgeving en beleid met mogelijke 	<ul style="list-style-type: none"> • Zijn er specifieke wettelijke bepalingen of richtsnoeren van toepassing op de 	<ul style="list-style-type: none"> • Gelijk.

	gevolgen voor de voorgenomen gegevensverwerkingen.	grondrechten-inbreuk?	
11. Rechtsgrond	<ul style="list-style-type: none"> Rechtsgrond, zoals toestemming en wettelijke verplichting moeten hier per gegevensverwerking worden benoemd. 	<ul style="list-style-type: none"> Wettelijke grondslag wordt uitdrukkelijk benoemd, maar dit is niet hetzelfde als de rechtsgrond. 	<ul style="list-style-type: none"> IAMA gaat alleen in op wettelijke grondslag die van toepassing is op algoritme; niet of een rechtsgrond in de zin van de AVG van toepassing is.
12. Bijzondere persoonsgegevens	<ul style="list-style-type: none"> Het beschrijven van eventueel verwerkte bijzondere persoonsgegevens. 	<ul style="list-style-type: none"> Niet benoemd 	<ul style="list-style-type: none"> Groot verschil met DPIA. Bijzondere persoonsgegevens hoeven niet te worden benoemd, maar in de IAMA dient wel de data-input benoemd te worden, dus dit type persoonsgegevens zullen hier wel worden benoemd zonder de stempel 'bijzondere persoonsgegevens'.
13. Doelbinding	<ul style="list-style-type: none"> Wanneer persoonsgegevens worden verwerkt voor een nieuw doeleinde, anders dan het oorspronkelijke doeleinde, dan dient de doelbinding gecontroleerd te worden aan de hand van een verenigbaarheidstoets. 	<ul style="list-style-type: none"> Niet benoemd 	<ul style="list-style-type: none"> Groot verschil. Doelbinding op zichzelf komt niet naar voren in IAMA.
14. Noodzaak en	<ul style="list-style-type: none"> Noodzakelijkheid, proportionalit 	<ul style="list-style-type: none"> Noodzakelijkheid voor algoritme (4.6); 	<ul style="list-style-type: none"> Gelijk

evenredigheid	<ul style="list-style-type: none"> • Proportionaliteit en subsidiariteit. 	<ul style="list-style-type: none"> • Proportionaliteit en subsidiariteit onder belangenafweging (4.7). 	
15. Rechten van de betrokkene	<ul style="list-style-type: none"> • Beschrijving hoe verzoeken n.a.v. de rechten van betrokkenen worden uitgevoerd, waaronder transparantie. 	<ul style="list-style-type: none"> • Niet benoemd, maar transparantie wordt wel uitdrukkelijk genoemd. 	<ul style="list-style-type: none"> • IAMA gaat in op een van de rechten van betrokkenen, namelijk recht op informatie (transparantie). Rest van de rechten uit de AVG worden niet benoemd.
16. Risico's voor de betrokkenen	<ul style="list-style-type: none"> • Risico's dienen geïdentificeerd te worden. Aanvullend dienen de kans dat het risico plaatsvindt en de impact van het plaatsvinden van het risico te worden toegevoegd. 	<ul style="list-style-type: none"> • Identificeren van risico's is een belangrijk onderdeel, met name risico's met betrekking tot grondrechten van betrokkenen. 	<ul style="list-style-type: none"> • Het identificeren van risico's is in beide instrumenten van belang. In het Model DPIA Rijksdienst wordt de nadruk gelegd op de formule: kans x impact = risico-inschatting.
17. Maatregelen	<ul style="list-style-type: none"> • Een apart onderdeel waar maatregelen benoemd dienen te worden die de geïdentificeerde risico's dienen aan te pakken. 	<ul style="list-style-type: none"> • Maatregelen worden in het document door genoemd om bepaalde risico's aan te pakken. Het is geen apart onderdeel waarop wordt geconcentreerd. 	<ul style="list-style-type: none"> • In het Model DPIA Rijksdienst wordt meer aandacht besteed aan de maatregelen en de manier waarop die direct mitigerende impact hebben op de geïdentificeerde risico's.

3 Gecombineerd gebruik van het Model DPIA Rijksdienst en het IAMA

3.1 Inleiding

In dit hoofdstuk wordt middels een tabel toegelicht hoe de vragen uit het Model DPIA Rijksdienst zich verhouden tot een of meerdere vragen uit het IAMA. Deze tabel helpt om beide instrumenten gelijktijdig of na elkaar in te vullen en voorkomt daarmee dubbel werk.

Houd er rekening mee dat deze handreiking niet dient ter vervanging van de instrumenten. Zowel het IAMA als het Model DPIA Rijksdienst zijn bedoeld als instrument om discussies tussen verschillende expertises tot stand te brengen over de risico's voor mensenrechten, grondrechten en het recht op gegevensbescherming onder de AVG. Als een team met verschillende expertises vanuit verschillende invalshoeken kijkt naar de mogelijke impact van een algoritmische verwerking van persoonsgegevens is de kans groter dat alle risico's in kaart worden gebracht en de juiste (mogelijke) oplossingen worden besproken ter mitigeren van die risico's.

3.2 Samenhang Model DPIA Rijksdienst en IAMA

Tip: Hou beide instrumenten bij de hand zodat je de vragen kan beoordelen in de context van het betreffende instrument.

Tip: Hou rekening met de scope van de instrumenten. Het Model DPIA Rijksdienst gaat alleen om persoonsgegevens. Het IAMA gaat om alle gegevens, maar ziet alleen op algoritmes. Soms is het handiger om meer informatie te geven, zodat het antwoord op een vraag in beide instrumenten gebruikt kan worden, terwijl het voor de duidelijkheid soms juist beter is om informatie weg te laten die geen betrekking heeft op de scope van dat instrument.

Voorstel		
DPIA	<i>Vraag 1</i>	Beschrijf het voorstel waar het DPIA op toeziet op hoofdlijnen en benoem hoe het voorstel tot stand is gekomen en wat de beweegredenen zijn achter de totstandkoming van het voorstel.
IAMA	<i>Vraag 1.1.1</i>	Licht uw voorstel voor het gebruik/de inzet van een algoritme toe. Wat is de aanleiding hiervoor geweest? Voor welk probleem moet het algoritme een oplossing bieden?
Toelichting		De vraagstelling in het IAMA is breder; er wordt tevens gevraagd voor welk probleem het algoritme een oplossing moet bieden. Ga uit van het antwoord in het IAMA voor de invulling van het Model DPIA Rijksdienst. Als er al een DPIA is uitgevoerd kan het antwoord aangevuld worden met het antwoord op de vraag voor welk probleem het algoritme een oplossing moet bieden. Controleer daarnaast of het antwoord op de vraag uit het Model DPIA Rijksdienst voldoende in gaat op de toepassing van het algoritme.

Persoonsgegevens (DPIA) en type data (IAMA)		
DPIA	<i>Vraag 2</i>	Beschrijf alle persoonsgegevens die worden verwerkt. Classificeer deze persoonsgegevens naar: gewoon, gevoelig, bijzonder, strafrechtelijk en wettelijk identificatienummer. Geef per categorie betrokkenen aan welke (categorieën) persoonsgegevens worden verzameld.
IAMA	<i>Vraag 2A2.1</i>	Wat voor type data gaat gebruikt worden als input voor het algoritme en uit welke bronnen is de data afkomstig? Indien geen gebruik wordt gemaakt van inputdata, ga door naar onderwerp 2A.4.
Toelichting		<p>Onder de AVG en de UAVG wordt onderscheid gemaakt tussen bijzondere en strafrechtelijke persoonsgegevens en het wettelijk identificatienummer. Voor het verwerken van deze gegevens is het niet voldoende dat er een grondslag te vinden is in artikel 6 AVG, maar moet daarnaast een uitzonderingsgrond in de wet gevonden worden.</p> <p>Alle persoonsgegevens die niet als bijzonder of strafrechtelijk te kwalificeren zijn, worden 'gewone persoonsgegevens' genoemd. Deze gewone persoonsgegevens kunnen overigens wel als "gevoelig" worden aangemerkt in het Model DPIA Rijksdienst. Afhankelijk van de context waarin deze gegevens worden verwerkt, kunnen ze een hoog risico met zich meebrengen. De categorie gevoelige gegevens komt in de AVG niet voor.</p> <p>De vraag die in het IAMA gesteld wordt, is veel algemener van aard en ziet niet op specifieke categorieën van gegevens. Überhaupt blijkt uit de toelichting bij het IAMA niet welk type data onderscheiden kan worden, hoewel wel "trainingsdata" genoemd wordt. Vanwege het feit dat de vraag over het type data in het IAMA zo algemeen gesteld is, lijkt het logisch om deze vraag met behulp van het antwoord op vraag 2 van het Model DPIA Rijksdienst specifieker te maken en ook in het IAMA in te gaan op de categorieën van persoonsgegevens die gebruikt worden voor het algoritme om zo meer inzicht te krijgen in de risico's voor grondrechten en fundamentele vrijheden. Let er wel op dat de vraag in het IAMA over het type data ook ziet op data die geen persoonsgegevens bevatten en vergeet die dus niet te noemen als daarvan sprake is.</p> <p>Als er al een DPIA is uitgevoerd kan voor de beantwoording van deze vraag uit IAMA volstaan worden met het antwoord uit het Model DPIA Rijksdienst. Als er ook niet-persoonsgegevens verwerkt worden, moeten deze wel aan het antwoord op het IAMA worden toegevoegd.</p>

Gegevensverwerkingen		
DPIA	<i>Vraag 3</i>	Geef alle voorgenomen gegevensverwerkingen weer en geef aan welke persoonsgegevens worden verwerkt per voorgenomen gegevensverwerking. Desgewenst kan een stroomschema van de gegevensverwerkingen worden toegevoegd.
IAMA	NVT	NVT
Toelichting		Om de rechtmatigheid van de gegevensverwerkingen te kunnen beoordelen, is het noodzakelijk om alle gegevensverwerkingen in beeld

	<p>te hebben die plaatsvinden binnen de reikwijdte van het Model DPIA Rijksdienst.</p> <p>Hoewel in het IAMA veel vragen gesteld worden die zien op de werking van het algoritme, wordt niet ingegaan op de vraag wat er precies gebeurt met de gegevens. Vraag 3 uit het Model DPIA Rijksdienst is dan ook niet te koppelen aan een of meer vragen uit het IAMA. Het stroomschema kan echter wel gebruikt worden als toelichting op deel 2 van het IAMA.</p>
--	---

Doeleinden		
DPIA	<i>Vraag 4</i>	Beschrijf de doeleinden van de voorgenomen gegevensverwerkingen.
IAMA	<i>Vraag 1.2.1</i>	<p>Wat is het doel dat bereikt dient te worden met de inzet van het algoritme?</p> <p>Wat is hierbij het hoofddoel en wat zijn subdoelen?</p>
Toelichting		<p>Let op: de vraagstelling in het IAMA is breder; er wordt tevens gevraagd naar subdoelen. Ga uit van het antwoord in het IAMA voor de invulling van het Model DPIA Rijksdienst.</p> <p>Als er al een DPIA is uitgevoerd kan het antwoord op deze vraag, aangevuld met subdoelen, gebruikt worden voor het antwoord op de vraag uit het IAMA.</p>

Verantwoordelijken en betrokken partijen		
DPIA	<i>Vraag 5</i>	Benoem alle organisaties die betrokken zijn per voorgenomen gegevensverwerking. Deel deze organisaties in onder de rollen: verwerkingsverantwoordelijke, gezamenlijke verwerkingsverantwoordelijke, verwerker, sub-verwerker, verstrekker, ontvanger en derde. Benoem ook welke functies/afdelingen binnen deze organisaties toegang krijgen tot persoonsgegevens.
IAMA	<i>Vraag 1.5.1</i>	Welke partijen en personen zijn er bij de ontwikkeling/het gebruik/het onderhoud van het algoritme betrokken?
	<i>Vraag 1.5.2</i>	Hoe zijn de verantwoordelijkheden belegd ten aanzien van de ontwikkeling en de inzet van het algoritme, ook nadat het algoritme eenmaal is afgerond?
	<i>Vraag 1.5.3</i>	Wie is eindverantwoordelijk voor het algoritme?
	<i>Vraag 2B.2.1</i>	Als het algoritme is ontwikkeld door een externe partij: zijn er heldere afspraken gemaakt over eigenaarschap en beheer van het algoritme? Wat zijn die afspraken?
Toelichting		Paragraaf 5 van het Model DPIA Rijksdienst vraagt naar verwerkingsverantwoordelijken in de zin van de AVG. Het gaat hierbij dus om een juridische verantwoordelijkheid. Vraag 1.5.1 tot en met vraag 1.5.3 van het IAMA vraagt naar de organisatorische verantwoordelijkheid van het algoritme. Dit zijn twee verschillende

	<p>invalshoeken, maar het is aan te raden beide vragen tegelijkertijd te bespreken en te behandelen.</p> <p>Als er al een DPIA is uitgevoerd moet gekeken worden of het antwoord op deze vraag alle genoemde vragen uit het IAMA beantwoord. Als dat niet het geval is moet het antwoord uit het Model DPIA Rijksdienst worden aangevuld om te voldoen aan de vraagstelling uit het IAMA.</p>
--	---

Belangen		
DPIA	Vraag 6	Beschrijf alle belangen die de betrokken partijen hebben bij de voorgenomen gegevensverwerkingen.
IAMA	NVT	NVT – maar zie toelichting deze tabel.
Toelichting		<p>Het Model DPIA Rijksdienst noemt de volgende voorbeelden van belangen: bedrijfsbelangen, financiële en commerciële belangen, het handhaven van juridische vorderingen, toezicht op medewerkers ten behoeve van de veiligheid, managementdoeleinden, (nationale of openbare) veiligheid, zoals de preventie van fraude, misbruik en netwerkbeveiliging en gezondheidsredenen.¹⁴</p> <p>Het gaat niet om de eventuele negatieve gevolgen voor de betrokkene, maar om zijn of haar belangen – alsook om de belangen van de verwerkingsverantwoordelijke, derden en die van het publiek (algemeen belang).</p> <p>De vraag naar de belangen van betrokken partijen is uniek voor het Model DPIA Rijksdienst. Deze vraag komt niet als zodanig terug in het IAMA.</p> <p>Toch kan het wel zo zijn dat het belang van bijvoorbeeld het publiek, het algemeen belang, tegelijkertijd een publieke waarde inhoudt (waarnaar gevraagd wordt in het IAMA). Als persoonsgegevens met behulp van een algoritme verwerkt worden ten behoeve van het belang “veiligheid”, dan kan dat algoritme ook ingegeven worden door de publieke waarde “veiligheid”. Hoewel de vragen dus anders zijn, kan over en weer wel inspiratie gehaald worden uit de antwoorden bij vraag 1.3.1 en 1.3.2 IAMA en vraag 6 Model DPIA Rijksdienst.</p> <p>Als er al een DPIA is uitgevoerd kan het antwoord op deze vraag mogelijk deels gebruikt worden bij vraag 1.3.1 en 1.3.2 van het IAMA.</p>

verwerkingslocaties		
DPIA	Vraag 7	Benoem in welke landen de voorgenomen gegevensverwerkingen plaatsvinden. Beschrijf het doorgiftemechanisme (bv. adequaatheidsbesluit) dat van toepassing is wanneer verwerkingslocaties buiten de Europese Economische Ruimte bevinden.

¹⁴ Model DPIA Rijksdienst , p. 42

IAMA	NVT	NVT
Toelichting		<p>Het verwerken van persoonsgegevens buiten de Europese Economische Ruimte is onder de AVG enkel onder bepaalde omstandigheden toegestaan, om zo te borgen dat de regels over de bescherming van persoonsgegevens niet omzeild worden door de persoonsgegevens in een ander land te verwerken. Als gegevens buiten de EER verwerkt worden moet sprake zijn van een doorgiftemechanisme zoals geregeld in hoofdstuk 5 van de AVG. Voorbeelden van dergelijke doorgiftemechanismen zijn een adequaatheidsbesluit afgegeven door de Europese Commissie en passende waarborgen zoals modelcontractbepalingen (SCC's) en gedragscodes.</p> <p>De vraag naar internationale doorgifte van persoonsgegevens hangt nauw samen met de verplichtingen uit de AVG en is uniek voor het Model DPIA Rijksdienst.</p> <p>Deze vraag komt niet terug in het IAMA.</p> <p>Als er al een DPIA is uitgevoerd hoeft het antwoord op deze vraag niet meegenomen te worden naar het IAMA.</p>

Technieken en methoden van gegevensverwerkingen		
DPIA	Vraag 8	Beschrijf op welke wijze en met gebruikmaking van welke (technische) middelen en methoden de persoonsgegevens worden verwerkt. Benoem of sprake is van bijvoorbeeld (semi-) geautomatiseerde besluitvorming, profilering, een cloudoplossing of big data-verwerkingen en, zo ja, beschrijf waaruit dat bestaat.
IAMA	<i>Vraag 2A.1.1</i>	Wat voor type algoritme wordt gebruikt, of wat voor type algoritme gaat ontwikkeld worden?
	<i>Vraag 2B.1.1</i>	Type algoritme: wat voor soort algoritme wordt gebruikt of gaat worden gebruikt? Hoe werkt het? Onderscheid tussen: A. Een niet-zelflerend algoritme, waarin de mens de regels specificeert die de computer moet volgen B. Een zelflerend algoritme, waarin de machine zelf leert over de patronen in de data (machine learning)
	<i>Vraag 2B.1.2</i>	Waarom wordt voor dit type algoritme gekozen?
	<i>Vraag 2B.1.3</i>	Waarom is dit type algoritme het meest geschikt om de bij vraag 1.2 geformuleerde doelstellingen te bereiken?
	<i>Vraag 2B.1.4</i>	Welke alternatieven zijn er en waarom zijn die minder passend of bruikbaar?
Toelichting		In het IAMA wordt een meer gedetailleerde uitvraag gedaan naar het type algoritme en daarmee naar de achterliggende techniek. Anderzijds worden in het Model DPIA Rijksdienst vragen gesteld die niet als zodanig terugkomen in het IAMA, zoals de vraag over geautomatiseerde besluitvorming, profilering en cloudoplossing. Bespreek de vragen met

	<p>betrekking tot de techniek daarom tegelijkertijd en zorg dat alle vragen volledig worden beantwoord.</p> <p>Als er al een DPIA is uitgevoerd moet gekeken worden of het antwoord op deze vraag voldoet aan de vraagstelling van het IAMA.</p>
--	--

Wet- en regelgeving		
DPIA	<i>Vraag 9</i>	Benoem alle wet- en regelgeving en beleid met mogelijke gevolgen voor de voorgenomen gegevensverwerkingen. De AVG en de Richtlijn hoeven niet genoemd te worden. Voeg aanvullende informatie toe in het tekstveld.
IAMA	<i>Vraag 4.2.1</i>	Zijn er specifieke wettelijke bepalingen of richtsnoeren van toepassing op de grondrechteninbreuk?
Toelichting		<p>Zowel vraag 4.2.1 uit het IAMA als vraag 9 uit het Model DPIA Rijksdienst zien op specifieke wettelijke bepalingen of beleid die mogelijk van toepassing zijn op de verwerking van persoonsgegevens en de inzet van het algoritme. Het Model DPIA Rijksdienst vraagt nog wel specifiek naar de gevolgen van die wetgeving voor de voorgenomen verwerking van persoonsgegevens. Gebruik daarom het antwoord van vraag 9 van het Model DPIA Rijksdienst voor de beantwoording van vraag 4.2.1. van het IAMA.</p> <p>De AVG is een van de specifieke wetten waar vraag 4.2.1. van de IAMA op wijst. Benoem daarom in vraag 4.2.1 ook dat er ten behoeve van de gegevensbeschermingswetgeving een DPIA is uitgevoerd.</p> <p>Als er al een DPIA is uitgevoerd kan gebruik gemaakt worden van het antwoord op deze vraag voor de beantwoording van de vraag uit het IAMA. Vergeet niet te benoemen dat de AVG van toepassing is en dat er een DPIA is uitgevoerd.</p>

Bewaartermijnen		
DPIA	<i>Vraag 10</i>	Bepaal de bewaartermijnen van de persoonsgegevens aan de hand van de gegevensverwerkingen en de verwerkingsdoeleinden. Motiveer waarom deze bewaartermijnen niet langer zijn dan strikt noodzakelijk ten opzichte van de verwerkingsdoeleinden. Beschrijf wie toeziet op de bewaartermijn en de mogelijke vernietiging of archivering aan het einde van de bewaartermijn.
IAMA	<i>Vraag 2A.4.3</i>	Hoe worden relevante regels over archivering in acht genomen, zoals die in de Archiefwet zijn vastgelegd?
Toelichting		<p>De vraag uit het Model DPIA Rijksdienst is een stuk uitgebreider dan die in het IAMA. Het is aan te raden om de beantwoording van vraag 10 uit het Model DPIA Rijksdienst te gebruiken voor de beantwoording van vraag 2A.4.3 van het IAMA.</p> <p>Als er al een DPIA is uitgevoerd kan het antwoord op deze vraag worden gebruikt voor de vraag uit het IAMA.</p>

Grondslag		
DPIA	<i>Vraag 11</i>	Bepaal op welke rechtsgronden de gegevensverwerkingen worden gebaseerd. Iedere rechtsgrond moet aan bepaalde voorwaarden voldoen, voeg in de toelichting op de rechtsgrond toe hoe aan deze voorwaarden wordt voldaan.
	<i>Vraag 12</i>	Het verwerken van bijzondere of strafrechtelijke persoonsgegevens is in principe verboden. Verwerking is pas mogelijk wanneer een uitzonderingsgrond van toepassing is. Beoordeel of een van de wettelijke uitzonderingen op het verwerkingsverbod van toepassing is. Bij verwerking van een nationaal identificatienummer, beoordeel of dit is toegestaan.
IAMA	<i>Vraag 1.4.1</i>	Wat is de wettelijke grondslag van de inzet van dit algoritme en van de beoogde besluiten die genomen zullen worden op basis van dit algoritme?
Toelichting		<p>In het Model DPIA Rijksdienst wordt gevraagd naar de rechtsgrond voor het verwerken van de persoonsgegevens, zoals die gebaseerd moet worden op de AVG.</p> <p>Het IAMA vraagt naar de wettelijke grondslag voor de inzet van het algoritme en de beoogde besluiten die op basis van het algoritme genomen worden. Deze wettelijke grondslag zal niet in de AVG gevonden worden. Hoewel de vragen dus op elkaar lijken, zien ze niet op hetzelfde.</p> <p>Als de grondslag voor het verwerken van persoonsgegevens gevonden kan worden in artikel 6 lid 1 onder e AVG, moet aangegeven worden in welke sectorspecifieke wetgeving de publieke taak van algemeen belang of de uitoefening van openbaar gezag neergelegd is. Mogelijk dat die sectorspecifieke wetgeving de grondslag vormt voor de inzet van het algoritme.</p> <p>Dit geldt ook voor het geval waarin de grondslag voor het verwerken van de persoonsgegevens gevonden kan worden in artikel 6 lid 1 onder c AVG, het voldoen aan een wettelijke verplichting. Mogelijk dat de wettelijke verplichting ook de grondslag vormt voor de inzet van het algoritme. Het is daarom niet onlogisch om deze vragen gelijktijdig te behandelen.</p> <p>Als er al een DPIA is uitgevoerd moet gekeken worden of deze antwoorden de IAMA-vraag beantwoorden. Als dat niet het geval is moet de vraag uit het IAMA separaat beantwoord worden.</p>

Doelbinding		
DPIA	<i>Vraag 13</i>	Als de persoonsgegevens voor een ander doel worden verwerkt dan oorspronkelijk verzameld, beoordeel of deze verdere verwerking verenigbaar is met het doel waarvoor de persoonsgegevens oorspronkelijk zijn verzameld. Voeg in het tekstveld de verenigbaarheidstoets en aanvullende informatie toe.

IAMA	nvt	n.v.t.
Toelichting		<p>Persoonsgegevens mogen onder de AVG alleen verder verwerkt worden als het nieuwe doel verenigbaar is met het oorspronkelijke doel waarvoor de persoonsgegevens zijn verzameld. Verdere verwerking voor niet-verenigbare doeleinden is enkel toegestaan als de verdere verwerking berust op toestemming van de betrokkene of op een Unierechtelijke en lidstaatrechtelijke bepaling. Dit wordt in de AVG het beginsel van doelbinding genoemd.</p> <p>De vraag over doelbinding is uniek voor het Model DPIA Rijksdienst. Deze vraag komt niet terug in het IAMA.</p> <p>Als er al een DPIA is uitgevoerd hoeft het antwoord op deze vraag niet overgenomen te worden in het IAMA.</p>

Noodzakelijkheid (proportionaliteit en subsidiariteit)		
DPIA	<i>Vraag 14</i>	<p>Beoordeel of de voorgenomen gegevensverwerkingen noodzakelijk en evenredig zijn voor het verwezenlijken van de verwerkingsdoeleinden.</p> <p>Ga hierbij in ieder geval in op:</p> <p>a. Proportionaliteit: staat de inbreuk op de persoonlijke levenssfeer en de bescherming van de persoonsgegevens van de betrokkenen in evenredige verhouding tot de verwerkingsdoeleinden?</p> <p>b. Subsidiariteit: kunnen de verwerkingsdoeleinden in redelijkheid niet op een andere, voor de betrokkenen minder nadelige wijze, worden verwezenlijkt?</p>
IAMA	<i>Vraag 4.5.1</i>	Vormt het in te zetten algoritme een doeltreffend middel om de gestelde doelen te realiseren? Leg uit.
	<i>Vraag 4.6.1</i>	Is inzet van dit specifieke algoritme noodzakelijk om dit doel te bereiken en zijn er geen andere of mitigerende maatregelen beschikbaar om dit te doen? Leg uit.
	<i>Vraag 4.7.1</i>	Levert inzet van het algoritme een redelijk evenwicht op tussen de te realiseren doelen en de grondrechten die worden geraakt, en waarom is dat zo?
Toelichting		<p>Op basis van de AVG moet een verwerking van persoonsgegevens noodzakelijk zijn. Dit wordt onderverdeeld in proportionaliteit en subsidiariteit. De vragen over de noodzakelijkheid uit het IAMA formuleren deze toets iets anders, maar dit komt grotendeels overeen met vraag 14 uit het Model DPIA Rijksdienst. Het IAMA ziet echter wel op een noodzakelijkheidstoets van het algoritme, terwijl de noodzakelijkheidstoets uit het Model DPIA Rijksdienst ziet op gegevensverwerking. Ook vraagt het IAMA al naar mogelijke mitigerende maatregelen, terwijl deze in de DPIA pas in vraag 17 aan bod komen.</p>

	<p>Gebruik voor de toelichting op de termen doeltreffend, noodzakelijk en redelijk evenwicht het wettelijk kader van de AVG en de richtsnoeren van de European Data Protection Board (EDPB).</p> <p>Het is aan te raden om de vragen gelijktijdig te bespreken en op te pakken en in een antwoord te formuleren dat gebruikt kan worden voor beide instrumenten.</p> <p>Als er al een DPIA is uitgevoerd moet bezien worden of het antwoord voldoende ziet op de noodzakelijkheid van de toepassing van het algoritme. Als dat niet het geval is dient dit toegevoegd te worden ter beantwoording van de vragen uit het IAMA.</p>
--	---

Transparantie en rechten van betrokkenen		
DPIA	<i>Vraag 15</i>	Beschrijf de procedure waarmee invulling wordt gegeven aan de rechten van de betrokkenen en welke partij verantwoordelijk is voor de uitvoering van de procedure. Als de rechten van de betrokkene worden beperkt, beschrijf op grond van welke wettelijke uitzondering dat is toegestaan.
IAMA	<i>Vraag 3.6.1</i>	Hoe open kunt u zijn over de werking van het algoritme in het licht van de doelstellingen en context van de inzet ervan?
	<i>Vraag 3.6.2</i>	Op welke manier beoogt u te communiceren over de inzet van het algoritme?
	<i>Vraag 3.6.3</i>	Wordt de output van het algoritme gevisualiseerd? Bijvoorbeeld in een tabel, grafiek of dashboard? Zo ja: is de vorm van visualisatie of weergave een correcte representatie van de output van het algoritme? Is de visualisatie makkelijk te lezen voor verschillende gebruikersgroepen?
	<i>Vraag 2B.4.1</i>	Is het duidelijk wat het algoritme doet, hoe het dit doet, en op basis waarvan (welke data) het dit doet? Leg uit.
	<i>Vraag 2B.4.2</i>	Voor welke personen en groepen binnen en buiten de eigen organisatie wordt de werking van het algoritme transparant gemaakt en hoe gebeurt dit?
	<i>Vraag 2B.4.3</i>	Voor welke doelgroepen moet het algoritme uitlegbaar zijn?
	<i>Vraag 2B.4.4</i>	Kan de werking van het algoritme voor de bij vraag 2B.4.3 geïdentificeerde doelgroepen op een voldoende begrijpelijke manier worden uitgelegd?
Toelichting		Op grond van de AVG heeft de betrokkene allerlei rechten, waaronder het recht om informatie te ontvangen over de betreffende verwerking (zoals vastgelegd in artikel 14 en 15 van de AVG). Hier wordt in de praktijk door de meeste organisaties invulling aangegeven met een privacyverklaring. Deze informatievoorziening aan betrokkenen kan worden aangevuld met de bovenstaande vragen uit het IAMA. Het is daarom aan te raden om deze vragen gelijktijdig te bespreken en te behandelen. Vergeet daarbij niet in te gaan op de overige rechten van betrokkenen onder de AVG, zoals het recht op inzage en verwijdering van persoonsgegevens.

	Als er al een DPIA is uitgevoerd moet het antwoord op deze vraag aangevuld worden voor de beantwoording van de vragen uit het IAMA.
--	---

Accuraatheid		
DPIA	<i>Vraag 16</i>	Beschrijf en beoordeel de risico's van de gegevensverwerkingen voor de rechten en vrijheden van betrokkenen. Ga hierbij in ieder geval in op: <ul style="list-style-type: none"> a. welke negatieve gevolgen de gegevensverwerkingen kunnen hebben voor de rechten en vrijheden van de betrokkenen, zoals het verbod op discriminatie; b. de oorsprong van deze gevolgen; c. de waarschijnlijkheid (kans) dat deze gevolgen zullen intreden; d. de ernst (impact) van deze gevolgen voor de betrokkenen wanneer deze intreden.
IAMA	<i>Vraag 2B.3.1</i>	Wat is de accuraatheid van het algoritme, en op basis van welke evaluatiecriteria is deze accuraatheid bepaald?
	<i>Vraag 2B.3.2</i>	Is de mate van accuraatheid (vraag 2B.3.1) acceptabel voor de manier waarop het algoritme ingezet zal worden?
	<i>Vraag 2B.3.3</i>	Hoe wordt het algoritme getest?
	<i>Vraag 2B.3.4</i>	Welke maatregelen kunnen worden getroffen om de risico's van reproductie of zelfs versterking van biases tegen te gaan (bijv. andere sampling-strategie, feature modification, ...)?
	<i>Vraag 2B.3.5</i>	Welke aannames liggen ten grondslag aan de selectie en weging van de indicatoren? Zijn die aannames terecht? Waarom wel/niet?
	<i>Vraag 2B.3.6</i>	Hoe vaak/erg zit het algoritme eraan? <p>(bijv. in termen van aantal false positives, false negatives, R-squared, ...)</p>
Toelichting		De vragen uit het IAMA over de accuraatheid van het algoritme zijn uniek voor het IAMA en komen als zodanig niet terug in het Model DPIA Rijksdienst. Echter, de mate van accuraatheid van algoritme zegt wel iets over de eventuele risico's voor grondrechten en fundamentele vrijheden van betrokkenen. Hoe lager de accuraatheid, hoe groter het risico. Om deze reden kan de beantwoording van de vragen 2B.3.1 t/m 2B.3.6 meegenomen worden in de beantwoording van vraag 16 van het Model DPIA Rijksdienst.

Kwaliteit, betrouwbaarheid en risico's voor betrokkenen		
DPIA	<i>Vraag 16</i>	Beschrijf en beoordeel de risico's van de gegevensverwerkingen voor de rechten en vrijheden van betrokkenen. Ga hierbij in ieder geval in op:

		<p>a. welke negatieve gevolgen de gegevensverwerkingen kunnen hebben voor de rechten en vrijheden van de betrokkenen, zoals het verbod op discriminatie;</p> <p>b. de oorsprong van deze gevolgen;</p> <p>c. de waarschijnlijkheid (kans) dat deze gevolgen zullen intreden;</p> <p>d. de ernst (impact) van deze gevolgen voor de betrokkenen wanneer deze intreden.</p>
IAMA	<i>Vraag 2A2.2</i>	Is de kwaliteit en betrouwbaarheid van de data voldoende voor de beoogde datatoepassing? Leg uit.
Toelichting		<p>De vraag naar de kwaliteit en betrouwbaarheid van de data is uniek voor het IAMA. Deze vraag kan niet gekoppeld worden aan een vraag uit het Model DPIA Rijksdienst.</p> <p>Echter, de hoogte van de kwaliteit en de mate van betrouwbaarheid van het algoritme zeggen wel iets over de eventuele risico's voor grondrechten en fundamentele vrijheden van betrokkenen. Hoe lager de kwaliteit en hoe onbetrouwbaarder de data zijn, hoe groter het risico. Om deze reden kan de beantwoording van de vragen 2A2.2 meegenomen worden in de beantwoording van vraag 16 van het Model DPIA Rijksdienst.</p> <p>Als er al een DPIA is uitgevoerd dan kan het antwoord uit het Model DPIA Rijksdienst meegenomen worden als onderdeel van het antwoord op de vraag uit het IAMA. Dit antwoord dient aangevuld te worden om de vraag uit het IAMA te beantwoorden.</p>

Bias/aannames		
DPIA	<i>Vraag 16</i>	<p>Beschrijf en beoordeel de risico's van de gegevensverwerkingen voor de rechten en vrijheden van betrokkenen. Ga hierbij in ieder geval in op:</p> <p>a. welke negatieve gevolgen de gegevensverwerkingen kunnen hebben voor de rechten en vrijheden van de betrokkenen, zoals het verbod op discriminatie;</p> <p>b. de oorsprong van deze gevolgen;</p> <p>c. de waarschijnlijkheid (kans) dat deze gevolgen zullen intreden;</p> <p>d. de ernst (impact) van deze gevolgen voor de betrokkenen wanneer deze intreden.</p>
IAMA	<i>Vraag 2A3.1</i>	Welke aannames en bias liggen in de data besloten en hoe wordt de invloed daarvan op de output van het algoritme gecorrigeerd of anderszins ondervangen of gemitigeerd (zie ook bijlage 2)?

	<i>Vraag 2A3.2</i>	Indien gebruik wordt gemaakt van trainingsdata: is de data representatief voor de context waarin het algoritme ingezet gaat worden?
Toelichting		<p>De vraag naar de bias en aannames die in de data besloten liggen is uniek voor het IAMA. Deze vraag kan niet gekoppeld worden aan een vraag uit het Model DPIA Rijksdienst.</p> <p>Echter, of er sprake is van bias en aannames en de manier waarop de invloed daarvan gecorrigeerd wordt of anderszins ondervangen of gemitigeerd, zeggen wel iets over de eventuele risico's voor grondrechten en fundamentele vrijheden van betrokkenen. Om deze reden kan de beantwoording van de vragen 2A2.2 meegenomen worden in de beantwoording van vraag 16 van het Model DPIA Rijksdienst.</p> <p>Als er al een DPIA is uitgevoerd dan kan het antwoord uit het Model DPIA Rijksdienst meegenomen worden als onderdeel van het antwoord op de vragen uit het IAMA. Dit antwoord dient aangevuld te worden om de vragen uit het IAMA te beantwoorden.</p>

Risico's		
DPIA	<i>Vraag 16</i>	<p>Beschrijf en beoordeel de risico's van de gegevensverwerkingen voor de rechten en vrijheden van betrokkenen. Ga hierbij in ieder geval in op:</p> <p>a. welke negatieve gevolgen de gegevensverwerkingen kunnen hebben voor de rechten en vrijheden van de betrokkenen, zoals het verbod op discriminatie;</p> <p>b. de oorsprong van deze gevolgen;</p> <p>c. de waarschijnlijkheid (kans) dat deze gevolgen zullen intreden;</p> <p>d. de ernst (impact) van deze gevolgen voor de betrokkenen wanneer deze intreden.</p>
IAMA	<i>Vraag 3.3.1</i>	Wat zullen de effecten zijn van de inzet van het algoritme voor burgers en hoe wordt rekening gehouden met de 'menselijke maat' bij het nemen van beslissingen op basis van de output van het algoritme?
	<i>Vraag 3.3.2</i>	Welke risico's voor stigmatiserende, discriminerende of anderszins schadelijke of nadelige effecten zijn er voor de burger en hoe zullen die worden bestreden of gemitigeerd? ¹⁵
	<i>Vraag 4.1.1</i>	Wordt er een grondrecht geraakt door het inzetten algoritme?
	<i>Vraag 4.3.1</i>	Hoe zwaar wordt een grondrecht geraakt door het algoritme?
Toelichting		Vraag 3.3.1, 3.3.2, 4.1.1 en 4.3.1 uit het IAMA komen sterk overeen met vraag 16 uit het Model DPIA Rijksdienst. Er wordt in beide instrumenten gevraagd in kaart te brengen in hoeverre de rechten en

¹⁵ Het antwoord op de vraag hoe de risico's gemitigeerd moeten worden komt overeen met vraag 17 van het Model DPIA Rijksdienst. Het onderdeel van deze vraag komt daarom terug in onderstaande tabel "Maatregelen, waaronder beveiliging".

	<p>vrijheden van individuen geraakt worden door de gegevensverwerking/het algoritme en wat de ernst/zwaarte ervan is.</p> <p>Met de rechten vrijheden van individuen zoals benoemd in het Model DPIA Rijksdienst wordt niet louter op schending van het grondrecht privacy gedoeld, maar net als in het IAMA op de inbreuk op grondrechten in het algemeen, waaronder het verbod op discriminatie. Let erop dat het Model DPIA Rijksdienst expliciet vraagt naar de waarschijnlijkheid (kans) dat de gevolgen zullen intreden, om zo, mede met de beoordeling van de impact, het risico in te schatten. Het IAMA vraagt louter naar het risico. In dat opzicht kan de vraagstelling in het Model DPIA Rijksdienst de vraag over het risico in het IAMA helpen te beantwoorden.</p> <p>De vragen komen verder sterk overeen en kunnen het beste tegelijkertijd beantwoord en ingevuld worden.</p> <p>Als er al een DPIA is uitgevoerd dan kan het antwoord uit het Model DPIA Rijksdienst meegenomen worden als onderdeel van het antwoord op de vragen uit het IAMA. Dit antwoord dient aangevuld te worden om de vragen uit het IAMA te beantwoorden.</p>
--	--

Maatregelen, waaronder beveiliging		
DPIA	<i>Vraag 17</i>	Beoordeel welke technische, organisatorische en juridische maatregelen in redelijkheid kunnen worden getroffen om de hiervoor beschreven risico's te voorkomen of te verminderen. Beschrijf welke maatregel welk risico aanpakt. Voeg aanvullende informatie in het tekstveld onder de tabellen toe.
IAMA	<i>Vraag 2A.4.1</i>	Is de data voldoende beveiligd? Maak hierin onderscheid tussen de inputdata en de outputdata.
	<i>Vraag 2A.4.2</i>	Is er controle op de toegang tot de data? Maak hierin onderscheid tussen de inputdata en de outputdata.
	<i>Vraag 3.3.2</i>	Welke risico's voor stigmatiserende, discriminerende of anderszins schadelijke of nadelige effecten zijn er voor de burger en hoe zullen die worden bestreden of gemitigeerd?
Toelichting		<p>De vraagstelling van het Model DPIA Rijksdienst is breder. Controle op de toegang tot de data waarnaar gevraagd wordt in het IAMA is slechts een voorbeeld van een organisatorische maatregel, mogelijk worden er andere organisatorische maatregelen genomen die bij vraag 17 van het Model DPIA Rijksdienst moeten worden ingevuld. Dit geldt ook voor de beveiliging van de data als technische maatregel. Daarnaast wordt er in het Model DPIA Rijksdienst ook gevraagd naar juridische maatregelen.</p> <p>Het is daarom aan te raden om eerst vraag 17 uit het Model DPIA Rijksdienst te beantwoorden en (gedeelten van) dat antwoord over te nemen in het IAMA.</p> <p>Als er al een DPIA is uitgevoerd dan kan het antwoord uit het Model DPIA Rijksdienst gebruikt worden voor de beantwoording van de vragen uit het IAMA.</p>

Publieke waarden		
DPIA	NVT	NVT
IAMA	<i>Vraag 1.3.1</i>	<p>Wat zijn de publieke waarden die de inzet van het algoritme ingeven?</p> <p>Als meerdere publieke waarden de inzet van het algoritme ingeven, kan daar een rangschikking in aangebracht worden?</p>
	<i>Vraag 1.3.2</i>	<p>Wat zijn de publieke waarden die mogelijk in het gedrang komen door de inzet van het algoritme?</p>
Toelichting		<p>Het IAMA noemt de volgende voorbeelden van publieke waarden: gelijkwaardigheid, respect voor persoonlijke autonomie, solidariteit, vrijheid, veiligheid, verantwoordelijkheid, duurzaamheid, rechtszekerheid, verdelende rechtvaardigheid, respect voor kwetsbare groepen, participatie en efficiënte besteding van middelen. Op een concreter niveau kan ook bescherming van grondrechten (zoals persoonsgegevensbescherming, vrijheid van meningsuiting, het recht op toegang tot informatie en het recht op een eerlijk proces) tot de publieke waarden worden gerekend.¹⁶ Het is de bedoeling dat de waarden die de ontwikkeling en het gebruik van het betreffende algoritme ingeven, expliciet worden gemaakt.¹⁷</p> <p>De vragen naar publieke waarden zijn uniek voor het IAMA. Deze vragen komen niet terug in het Model DPIA Rijksdienst.</p> <p>Als er al een DPIA is uitgevoerd dan moet deze vraag uit het IAMA los beantwoord worden.</p>

Manier waarop		
DPIA	NVT	NVT
IAMA	<i>Vraag 3.1.1</i>	<p>Wat gebeurt er met de uitkomsten van het algoritme?</p> <p>Welke beslissingen worden daarop gebaseerd?</p>
	<i>Vraag 3.2.1</i>	<p>Welke rol spelen mensen bij het nemen van beslissingen op basis van de output van het algoritme ('human in the loop') en hoe worden zij in staat gesteld om die rol te spelen?</p>
	<i>Vraag 3.2.2</i>	<p>Is er nu en in de toekomst voldoende gekwalificeerd personeel aanwezig om het algoritme te beheren, te herzien en aan te passen indien gewenst/nodig?</p>
	<i>Vraag 3.3.3</i>	<p>Hoe zullen de verwachte effecten bijdragen aan de oplossing van het probleem dat de aanleiding is voor de ontwikkeling/inzet van het algoritme (zie vraag 1.1) en het bereiken van de daarbij gestelde doelen (zie vraag 1.2)?</p>
	<i>Vraag 3.3.4</i>	<p>Hoe verhouden de verwachte effecten zich tot de waarden die worden gediend (zie vraag 1.3)? Welke risico's zijn er dat bepaalde waarden onder druk komen te staan en hoe wordt daarmee dan omgegaan?</p>

¹⁶ IAMA, p. 14/94

¹⁷ Idem

<i>Vraag 3.4.1</i>	Via welke procedures zullen beslissingen op basis van het algoritme worden genomen?
<i>Vraag 3.4.2</i>	Hoe worden verschillende relevante actoren (bestuurlijke en politiek verantwoordelijken, burgers) bij de besluitvorming betrokken?
<i>Vraag 3.4.3</i>	Hoe wordt gegarandeerd dat in deze procedures wordt voldaan aan de eisen van goed en behoorlijk bestuur en – waar nodig – rechtsbescherming? Hebben burgers een effectieve mogelijkheid om een klacht in te dienen of bezwaar te maken? Zo ja, op welke manier?
<i>Vraag 3.5.1</i>	Tijd/periode: wanneer gaat het algoritme ingezet worden? Hoe lang is de periode dat het ingezet wordt?
<i>Vraag 3.5.2</i>	Plaats: waar vindt inzet van het algoritme plaats? Is dat in een bepaald geografisch gebied, is dat bij een bepaalde groep personen of dossiers?
<i>Vraag 3.5.3</i>	Kan het algoritme ook nog worden ingezet als contextfactoren veranderen of als het algoritme gebruikt wordt in een andere context dan waarvoor het is ontwikkeld?
<i>Vraag 3.7.1</i>	Is voorzien in goede instrumenten voor evaluatie, auditing en borging van het algoritme?
<i>Vraag 3.7.2</i>	Zijn er voldoende mogelijkheden om rekenschap en verantwoording af te leggen over het algoritme?
<i>Vraag 3.7.3</i>	Welke mogelijkheden zijn er voor auditors en toezichhouders om (formele) consequenties te verbinden aan de inzet van een algoritme door de overheid (bijv. terugkoppeling van bevindingen, doen van aanbevelingen, budgettaire consequenties, ...)
Toelichting	Bovenstaande vragen worden in het IAMA gesteld onder het hoofdstuk "hoe?" en zien heel specifiek op het algoritme. Geen van deze vragen komen als zodanig terug in het Model DPIA Rijksdienst. Als er al een DPIA is uitgevoerd dan moet deze vraag uit het IAMA los beantwoord worden.